

Critères de performance

Testé selon	EN 1906								
Avec tige carrée 9 mm testée contre l'incendie selon DIN 18273	F								
Ressort de rappel (type A)	■								
Entretoises filetées fixes / Ergots-supports	■								
Palier lisse sans entretien	■								
Rosace de sous-construction en acier avec bague clipsable en PVC	■								
Vissage en continu, couvert	■								
DIN-L / R	■								
EN 1906–Classe de corrosion 4	■								
Code de classification EN 1906									
<table border="1" style="width: 100%; text-align: center;"> <tr> <td>4</td><td>7</td><td>-</td><td>B1</td><td>0</td><td>4</td><td>0</td><td>A</td> </tr> </table>		4	7	-	B1	0	4	0	A
4	7	-	B1	0	4	0	A		
■ Oui –Non □ Option									

D-740 Rosace ronde

D-740 Rosace ronde avec OGL Click – Technique à palier lisse

Guide de béquille sans entretien en tant que palier lisse intégré dans une rosace de sous-construction en acier/ PVC. Assistance par ressort.

Béquille détachée avec connexion par tige haute résistance.

Sous-construction en acier avec ergots-supports et boulons de fixation intégrés.

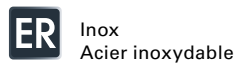
Compatible DIN gauche / DIN droite.

Vissage M5 en continu, couvert.

Catégorie d'utilisateur classe 4. Ergots-supports Ø 8 x 5 mm.



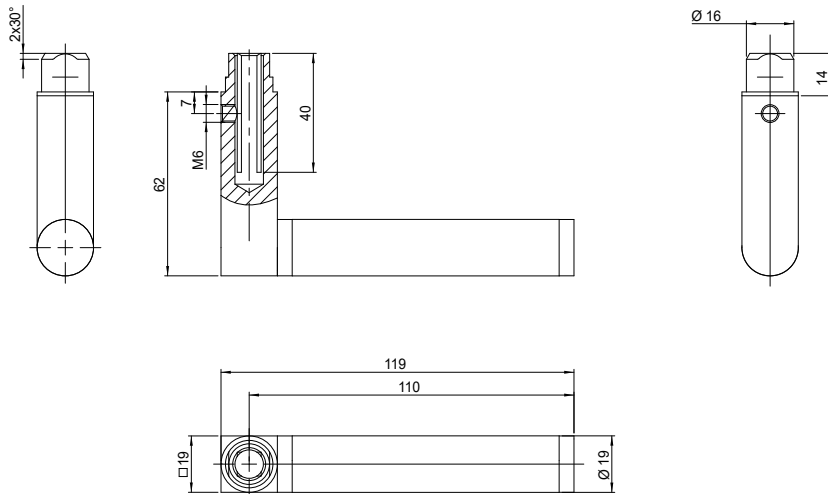
Matériau :



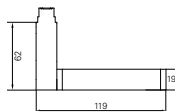
Techniques de roulement :



OGL CLICK – D-740



OGL CLICK – POIGNÉE SUR ROSACE RONDE



EN 1906 **F**

F = 4 7 - B1 0 4 0 A

		Kit de poignée					Vantail secondaire
		PZ	BB	K-135	WC-SK	UG	SF UG
S	21 mm 8 mm	5030063886	5030063887	5030063892	5030063888	5030063890	
F	21 mm 9 mm	5030063889		5030063893		5030063891	5030063894

Finition : mat brossé. PVD et finition polie sur demande

Informations sur le produit et utilisation de la technique de ferrures ECO

Art. 1 Informations sur le produit et utilisation conforme

1. Les systèmes de ferrures fabriqués par ECO sont des aides à la commande qui permettent d'effectuer des mouvements d'ouverture et de fermeture et/ou des opérations de blocage sur des portes, des portes-fenêtres et des éléments de fenêtres.
2. Les moyens de fixation livrés avec ces produits doivent impérativement être utilisés et montés conformément à la notice / aux prescriptions de montage.

Art. 2 Mauvaise utilisation des produits

Une mauvaise utilisation des systèmes de ferrures pour portes et fenêtres, c'est-à-dire l'utilisation non conforme du produit, survient notamment dans les cas suivants :

- L'insertion ou la fixation d'objets étrangers ou non conformes dans le système de ferrures ;
- l'utilisation se fait avec des outils auxiliaires ;
- les ferrures sont utilisées pour remplacer les tampons muraux manquants ;
- les ferrures sont utilisées abusivement comme dispositifs de suspension pour les charges lourdes ;
- contrairement aux recommandations de l'industrie des serrures et des ferrures, les ferrures sont mises en place et utilisées avec les serrures anti-panique dans le cadre d'une utilisation permanente et non uniquement en cas d'urgence ;
- endommagement de la surface des systèmes de ferrures par l'utilisation d'objets tranchants ou durs ;
- l'utilisation de fixations d'autres fabricants.

Ces erreurs entraînent tôt ou tard des dommages et les produits ne possèdent plus les caractéristiques définies par le fabricant.

Art. 3 Performances des produits

1. Les performances des produits ne sont que partiellement définies par des normes. De nombreuses performances des produits ont été élaborées au fil d'années d'expérience et doivent être considérées comme un bien commun de la branche des ferrures de construction. Le contenu des normes ainsi que ces valeurs empiriques sont également applicables par analogie aux ferrures qui ne sont pas explicitement réglementées.
2. Plus précisément, les normes suivantes s'appliquent :
 - EN 1906 : Références générales pour les ferrures de porte et les accessoires ;
 - DIN 18273 : Règles particulières pour les portes coupe-feu et pare-fumée ;
 - DIN 18257 : Exigences minimales de sécurité pour les ferrures de protection.
3. Le système de ferrures doit être remplacé si, malgré l'entretien et la maintenance, son bon fonctionnement n'est plus garanti ou s'il présente un risque de blessure.
4. Les produits sont d'ailleurs continuellement en développement, et la production est soumise à l'assurance qualité. Sous réserve de modifications techniques.

Art. 4 Entretien des produits

1. L'utilisateur doit veiller au bon fonctionnement des systèmes de ferrures et des fixations.
2. Les produits sont soumis à une usure naturelle en fonction du matériau et du lieu d'utilisation. Toutes les pièces mobiles doivent donc être entretenues au moins une fois par an, c'est-à-dire qu'il faut vérifier à intervalles réguliers qu'elles sont bien ajustées, que les raccords vissés sont solides, etc. Pour l'entretien des systèmes de ferrures, il convient d'utiliser uniquement de l'eau, des produits de nettoyage doux ainsi que d'autres produits de nettoyage qui ne contiennent pas de composants favorisant la corrosion.
3. Les matériaux utilisés dans la production sont notamment le plastique, l'aluminium, l'acier inoxydable et le laiton. Nous attirons expressément l'attention sur les besoins différents en matière d'entretien et de maintenance de ces différents matériaux.

Art. 5 Obligation d'information et d'instruction

1. Les documents suivants sont disponibles à titre d'information et d'instruction :
 - Catalogues et prospectus ;
 - Textes d'appel d'offres ;
 - Informations d'achat ;
 - Documents d'offre ;
 - Instructions de montage et d'utilisation ;
 - Normes DIN.
2. Pour garantir le bon fonctionnement des systèmes de ferrures,
 - les architectes, planificateurs et autres personnes travaillant dans ce domaine sont tenus de nous demander toutes les informations nécessaires sur les produits et de les respecter,
 - les revendeurs spécialisés sont tenus de respecter les informations sur les produits et les indications figurant dans les listes de prix et les catalogues et, en particulier, de nous demander toutes les instructions nécessaires et de les transmettre aux transformateurs,
 - les transformateurs sont tenus de se procurer et de respecter toutes les informations sur les produits et, en particulier, de nous demander les instructions d'utilisation et d'entretien et de les transmettre aux donneurs d'ordre et aux utilisateurs.

Globalement, toutes les personnes impliquées doivent veiller à ce que les systèmes de ferrures soient montés et installés dans les règles de l'art et que des explications appropriées soient fournies à l'utilisateur final concerné.

Remarques générales

ECO Schulte recommande

Pour les garnitures de béquille sans ressort de rappel, nous recommandons d'utiliser des serrures selon DIN 18251 - classe 3 ou supérieure.

Afin de réduire au maximum le jeu de la poignée entre la garniture de béquille et la serrure, nous recommandons les serrures selon DIN 18251 avec un abattant à borne à ressort.

Si le montage et l'utilisation sont corrects, la peinture des ferrures ECO résistera à une utilisation quotidienne. Un contact excessif avec des objets durs et tranchants (par exemple un trousseau de clés, des bagues, etc.) peut rayer la surface. La fonction n'en est toutefois pas affectée.

Notre compendium est une compilation de tous les produits de notre gamme de services. Ceux-ci sont soumis à différentes classes de livraison. Les variantes spéciales sont souvent fabriquées sur mesure pour le client et nécessitent parfois des délais de mise à disposition plus longs et des quantités d'achats minimales. Votre interlocuteur se fera un plaisir de vous conseiller à ce sujet.

ECO Schulte GmbH & Co. KG

Iserlohner Landstraße 89

D-58706 Menden

Téléphone +49 2373 9276 - 0

Télécopie +49 2373 9276 - 40

info@eco-schulte.de

www.eco-schulte.de

Notre compendium est une compilation de tous les produits de notre gamme de prestations. Ceux-ci sont soumis à différentes classes de livraison. Les variantes spéciales sont souvent fabriquées sur mesure pour le client et nécessitent parfois des délais de mise à disposition plus longs et des quantités minimales.

quantités minimales de commande. Notre centre de service clientèle se fera un plaisir de vous conseiller à ce sujet.

■ SOLUTIONS TECHNIQUES POUR CHAQUE TYPE DE PORTE

