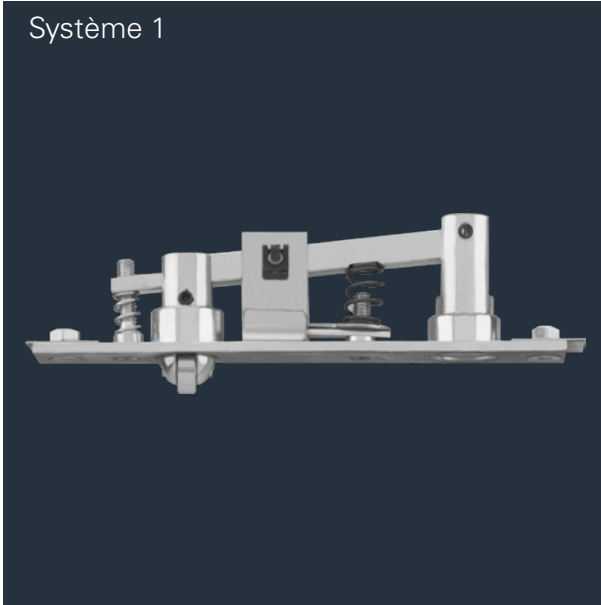


Système 1



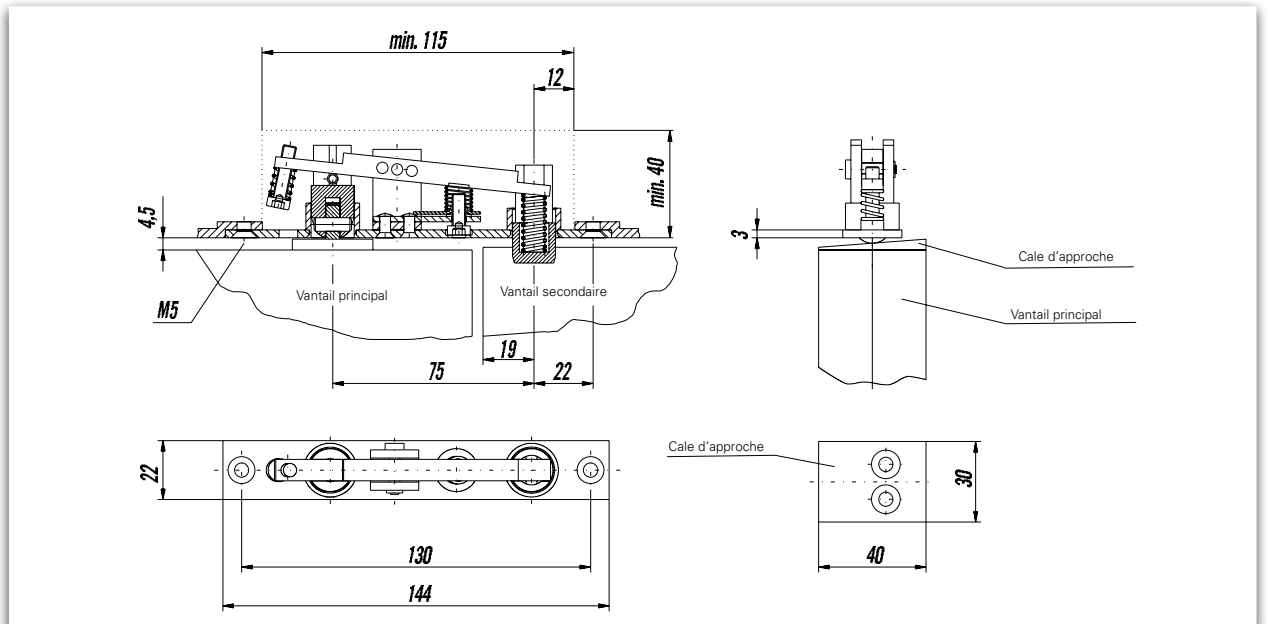
Système de verrouillage double 1

Le vantail secondaire est verrouillé lorsque le vantail principal est fermé, car le boulon de commutation est poussé vers le haut, enfonçant le pêne rond dans le boulon du vantail secondaire. La course de descente et la résistance sont réglables.


Le vantail secondaire est également déverrouillé lorsque le vantail principal est ouvert, car le pêne rond est rentré par la pression du ressort. La pression du ferme-porte immobilise le vantail secondaire en position fermée. Livraison avec cale d'approche.

Compatible DIN gauche / DIN droite.

	Numéro d'article
Système de verrouillage double 1	20458550000000



Dimensions : Système de verrouillage double 1 avec pêne à rouleau



Le système de verrouillage double 1 avec pêne à rouleau est également disponible en variante avec pêne demi-tour normal. N'hésitez pas à nous en parler si vous en avez besoin.

Informations sur le produit et utilisation de la technique de fermeture ECO

Art. 1 Informations sur le produit et utilisation conforme

1. Les serrures fabriquées par ECO servent à fermer et à verrouiller les portes.
2. Pour garantir une utilisation conforme des serrures, il est absolument nécessaire de les combiner correctement avec les ferrures et les moyens de fermeture autorisés ainsi qu'avec les accessoires. Le montage doit être effectué selon les instructions de montage ou en tenant compte des normes DIN, en intégrant la maintenance ; les serrures pour les portes à fonctions spéciales doivent être choisies et, le cas échéant, marquées conformément aux dispositions.

Art. 2 Mauvaise utilisation des produits

Une mauvaise utilisation des serrures, c'est-à-dire l'utilisation non conforme du produit, se produit notamment dans les cas suivants :

- en cas d'utilisation non conforme du verrou exclu pour maintenir la porte ouverte ;
- lors du réglage des charnières ou de l'abaissement de la porte, s'il en résulte un élargissement ou une réduction de l'ouverture nécessaire de la porte ;
- lors du montage ou du post-traitement des éléments de fermeture qui entrave leur fonctionnement ;
- en cas d'insertion ou de fixation d'objets étrangers ou non conformes dans la serrure ou la gâche ;
- les charges supérieures à la force manuelle normale appliquées à la liaison par béquille ;
- en cas d'ouverture d'une porte à deux battants par le vantail secondaire, s'il n'existe pas d'autorisation à cet effet ;
- en cas d'utilisation de moyens de fermeture non adaptés (de dimensions différentes ou mal réglés) ;
- lors d'une intervention ou d'une attaque sur la serrure ou la gâche, qui entraîne une modification de la structure, du mode de fonctionnement ou de la fonction ;
- en cas d'actionnement simultané de la béquille et du mécanisme de fermeture ;
- lors de la fermeture de la porte, lorsque l'on passe la main entre le vantail et l'hubrisserie.

Ces erreurs entraînent tôt ou tard des dommages et les produits ne possèdent plus les caractéristiques définies par le fabricant.

Art. 3 Performances des produits

1. Les performances des produits ne sont que partiellement définies par des normes. De nombreuses performances des produits se sont développées au fil des années d'expérience et doivent être considérées comme un bien commun de la branche des ferrures de construction. Le contenu des normes ainsi que ces valeurs empiriques sont également applicables par analogie aux serrures qui ne sont pas explicitement réglementées.
2. Les normes DIN 18250, DIN 18251, DIN 18252, DIN 18254, DIN 18255, DIN 18257, DIN 18273 et la présente norme sur les ferrures, dans lesquelles sont définies les exigences de base ainsi que les exigences supplémentaires pour les serrures, s'appliquent en particulier.

3. Les serrures doivent être remplacées si, malgré la maintenance et l'entretien, leur bon fonctionnement n'est plus garanti ou si elles présentent un risque de blessure.

4. Les produits sont d'ailleurs continuellement en développement, et la production est soumise à l'assurance qualité. Sous réserve de modifications techniques.

Art. 4 Entretien des produits

1. L'utilisateur doit veiller à ce que les serrures fonctionnent correctement.
2. Les produits sont soumis à une usure naturelle en fonction du matériau et du lieu d'utilisation. Les serrures doivent donc être entretenues au moins une fois par an en fonction de leur utilisation, c'est-à-dire qu'elles doivent être lubrifiées à intervalles réguliers avec un lubrifiant approprié. Pour l'entretien des serrures, il ne faut utiliser que des produits de nettoyage qui ne contiennent pas de composants favorisant la corrosion.
3. Différents matériaux sont utilisés dans la production. Nous attirons expressément l'attention sur les besoins différents en matière d'entretien et de maintenance de ces différents matériaux.

Art. 5 Obligation d'information et d'instruction

1. Les documents suivants sont disponibles à titre d'information et d'instruction :
 - Catalogues et prospectus ;
 - Documents d'offre ;
 - Textes d'appel d'offres ;
 - Instructions de montage et d'utilisation ;
 - Informations d'achat ;
 - Normes DIN.
2. Pour assurer le bon fonctionnement des serrures,
 - les architectes, planificateurs et autres personnes travaillant dans ce domaine sont tenus de nous demander toutes les informations nécessaires sur les produits et de les respecter,
 - les revendeurs spécialisés sont tenus de respecter les informations sur les produits et les indications figurant dans les listes de prix et les catalogues et, en particulier, de nous demander toutes les instructions nécessaires et de les transmettre aux transformateurs,
 - les transformateurs sont tenus de se procurer et de respecter toutes les informations sur les produits et, en particulier, de nous demander les instructions d'utilisation et d'entretien et de les transmettre aux donneurs d'ordre et aux utilisateurs.

dans l'ensemble, toutes les personnes concernées doivent veiller à ce que les serrures soient montées et installées dans les règles de l'art et que des explications appropriées soient fournies à l'utilisateur final concerné.

Remarques générales

ECO Schulte recommande

Pour les garnitures de béquille sans ressort de rappel, nous recommandons d'utiliser des serrures selon DIN 18251 - classe 3 ou supérieure.

Afin de réduire au maximum le jeu de la poignée entre la garniture de béquille et la serrure, nous recommandons les serrures selon DIN 18251 avec un abattant à borne à ressort.

Si le montage et l'utilisation sont corrects, la peinture des ferrures ECO résistera à une utilisation quotidienne. Un contact excessif avec des objets durs et tranchants (par exemple un trousseau de clés, des bagues, etc.) peut rayer la surface. La fonction n'en est toutefois pas affectée.

Notre compendium est une compilation de tous les produits de notre gamme de services. Ceux-ci sont soumis à différentes classes de livraison. Les variantes spéciales sont souvent fabriquées sur mesure pour le client et nécessitent parfois des délais de mise à disposition plus longs et des quantités d'achats minimales. Votre interlocuteur se fera un plaisir de vous conseiller à ce sujet.

ECO Schulte GmbH & Co. KG

Iserlohner Landstraße 89

D-58706 Menden

Téléphone +49 2373 9276 - 0

Télécopie +49 2373 9276 - 40

info@eco-schulte.de

www.eco-schulte.de

Notre compendium est une compilation de tous les produits de notre gamme de prestations. Ceux-ci sont soumis à différentes classes de livraison. Les variantes spéciales sont souvent fabriquées sur mesure pour le client et nécessitent parfois des délais de mise à disposition plus longs et des quantités minimales.

quantités minimales de commande. Notre centre de service clientèle se fera un plaisir de vous conseiller à ce sujet.

■ SOLUTIONS TECHNIQUES POUR CHAQUE TYPE DE PORTE

