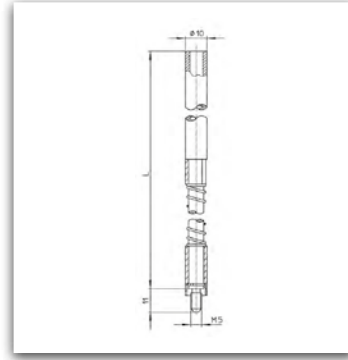


Dimensions : Barre à crémonne GBS 130

**Barre à crémonne GBS 13x / 14x**

Longueur mm (B)	Numéro d'article
1 135	20940890
1 385	20940891
1 635	20940892
1 885	20940893
2 135	20940894
2 385	20940895
2 635	20940896

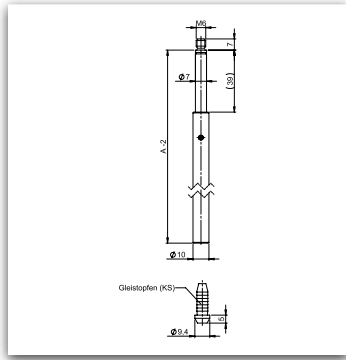


Dimensions : Barre à crémonne GBS 96 / 97

**Barre à crémonne GBS 96 / 97 en haut**

Longueur mm (B)	Numéro d'article
1 400	20980110
1 900	20980109
2 400	20980108

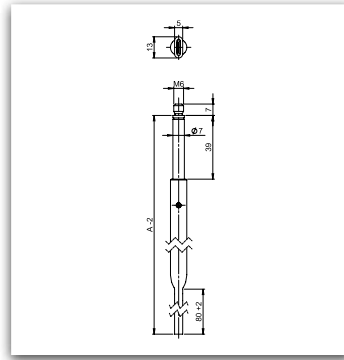




Dimensions : Barre à crémonne Standard

**Barre à crémonne Standard**

Longueur mm (B)	Numéro d'article
450	20940850BVZ
500	20940851BVZ
635	20940852BVZ
700	20940853BVZ
760	20940854BVZ
885	20940855BVZ
950	20940856BVZ
1 000	20940857BVZ
1 010	20940858BVZ
1 135	20940859BVZ
1 200	20940860BVZ
1 385	20940861BVZ
1 500	20940862BVZ
2 000	20940863BVZ
2 500	20940864BVZ
3 000	20940865BVZ



Dimensions : Barre à crémonne Planet

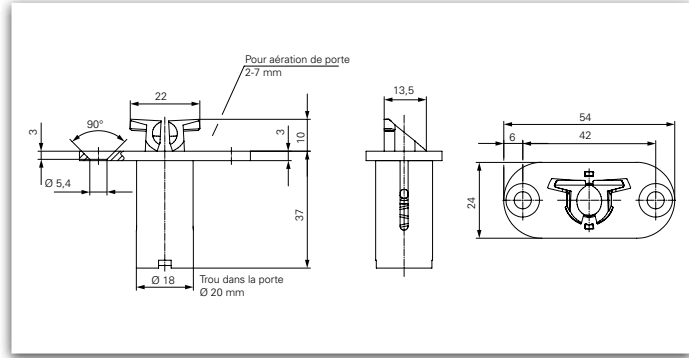
**Barre à crémonne Standard planet**

Longueur mm (B)	Numéro d'article
917	20940880BVZ
926	20940881BVZ
966	20940882BVZ
1 440	20940883BVZ
1 414	20940884BVZ





Illustration : Verrou de maintien



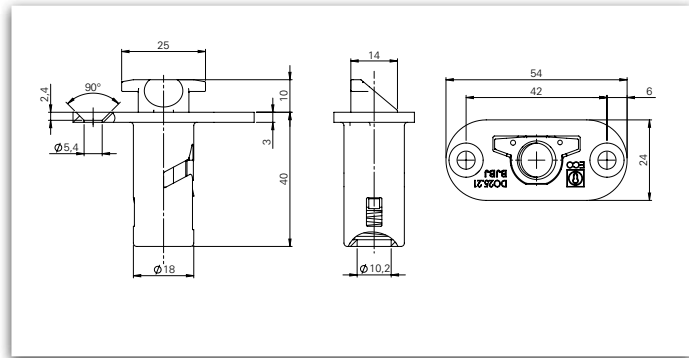
Dimensions : Verrou de maintien

**Verrou de maintien pour contre-serrure de cadre profilé GBS 98**

Tête	Numéro d'article
20 x 54 mm	20610220
24 x 54 mm	20610221



Illustration : Déclencheur à ressort



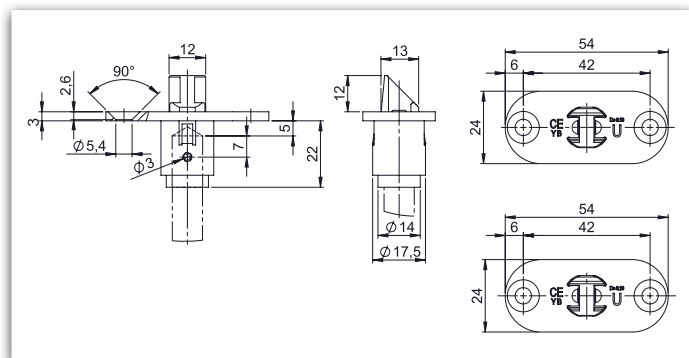
Dimensions : Déclencheur à ressort

**Verrou de maintien pour contre-serrures de porte pleine & serrure à mortaiser en feuillure ECO**

Tête Surface	Tête Dimensions	Tête Forme	Numéro d'article
ER	20x54x3 mm	arrondie	5030058560
ER	24x54x3 mm	arrondie	5030058559



Illustration : Déclencheur à ressort



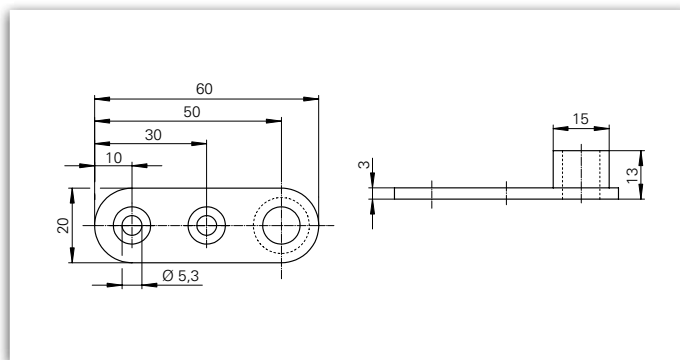
Dimensions : Déclencheur à ressort

**Déclencheur à ressort**

Tête	Numéro d'article
20 x 54 mm	20610222
24 x 54 mm	20610223



Illustration : Guide-barre en bas



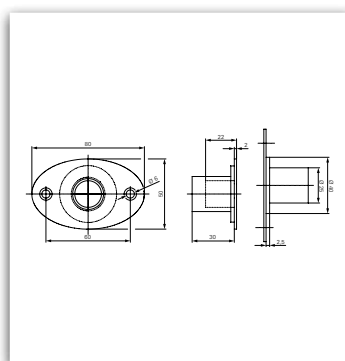
Dimensions : Guide-barre en bas

**Guide-barre en bas**

Tête	Numéro d'article
20 x 60 mm	20940803BVZ



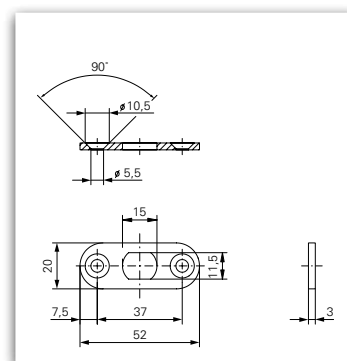
Illustration : Gâche basse



Dimensions : Gâche basse

**Gâche basse réglable**

Tête	Numéro d'article
50 x 80 mm	20980036



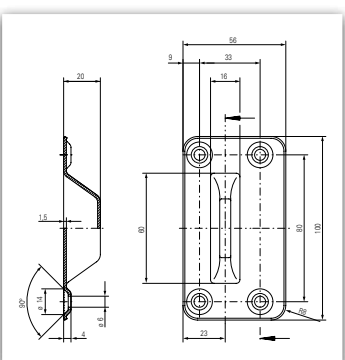
Dimensions : Gâche en haut

**Gâche Standard en haut**

Tête	Numéro d'article
52 x 20 mm	2094080443



Illustration : Gâche basse



Dimensions : Gâche basse

**Gâche basse**

Tête	Numéro d'article
100 x 56 mm	2098003146

**Kits d'accessoires GBS 94**
**Kit d'accessoires pour Hauteur de porte jusqu'à 2600 mm - Têtière Verrou de maintien 20 mm**

Contenu	Longueur (mm)	Têtière (mm)	Numéro d'article Pièce seule	Numéro d'article Kit
Barre à crémons (en bas)	1 000		20940857BVZ	209405200000000
Barre à crémons (en haut)	1 500		20940862BVZ	
Verrou de maintien		24 x 54	20610221	
Gâche en haut			2094080443	
Guide-barre en bas			20940803BVZ	
Gâche basse		100 x 56	2098003146	

**Kit d'accessoires pour hauteur de porte jusqu'à 3100 mm - Têtière Verrou de maintien 20 mm**

Contenu	Longueur (mm)	Têtière (mm)	Numéro d'article Pièce seule	Numéro d'article Kit
Barre à crémons (en bas)	1 000		20940857BVZ	209405250000000
Barre à crémons (en haut)	2 000		20940863BVZ	
Verrou de maintien		24 x 54	20610221	
Gâche en haut			2094080443	
Guide-barre en bas			20940803BVZ	
Gâche basse		100 x 56	2098003146	

**Kit d'accessoires pour Hauteur de la porte jusqu'à 2600 mm - Têtière Verrou de maintien 24 mm**

Contenu	Longueur (mm)	Têtière (mm)	Numéro d'article Pièce seule	Numéro d'article Kit
Barre à crémons (en bas)	1 000		20940857BVZ	209405300000000
Barre à crémons (en haut)	1 500		20940862BVZ	
Verrou de maintien		20 x 54	20610220	
Gâche en haut			2094080443	
Guide-barre en bas			20940803BVZ	
Gâche basse		100 x 56	2098003146	

**Kit d'accessoires pour Hauteur de la porte jusqu'à 3100 mm - Têtière Verrou de maintien 24 mm**

Contenu	Longueur (mm)	Têtière (mm)	Numéro d'article Pièce seule	Numéro d'article Kit
Barre à crémons (en bas)	1 000		20940857BVZ	209405350000000
Barre à crémons (en haut)	2 000		20940863BVZ	
Verrou de maintien		20 x 54	20610220	
Gâche en haut			2094080443	
Guide-barre en bas			20940803BVZ	
Gâche basse		100 x 56	2098003146	

## Accessoires

### Kits d'accessoires GBS 98

#### Kit d'accessoires pour hauteur de porte jusqu'à 2600 mm

Contenu	Longueur (mm)	Tête (mm)	Numéro d'article Pièce seule	Numéro d'article Kit
Barre à crémone (en bas)	950		20980100	2094055000000000
Barre à crémone (en haut)	1 500		20980113	
Verrou de maintien		24 x 54	20610221	
Gâche en haut			20980105	
Guide-barre en bas			20940803BVZ	
Gâche basse		100 x 56	2098003146	

#### Kit d'accessoires pour hauteur de porte jusqu'à 3100 mm

Contenu	Longueur (mm)	Tête (mm)	Numéro d'article Pièce seule	Numéro d'article Kit
Barre à crémone (en bas)	980		20980100	2094055500000000
Barre à crémone (en haut)	2 000		20980117	
Verrou de maintien		24 x 54	20610221	
Gâche en haut			20980105	
Guide-barre en bas			20940803BVZ	
Gâche basse		100 x 56	2098003146	

#### Kit d'accessoires pour hauteur de porte jusqu'à 3600 mm

Contenu	Longueur (mm)	Tête (mm)	Numéro d'article Pièce seule	Numéro d'article Kit
Barre à crémone (en bas)	980		20980100	2094056000000000
Barre à crémone (en haut)	2 500		20980118	
Verrou de maintien		24 x 54	20610221	
Gâche en haut			20980105	
Guide-barre en bas			20940803BVZ	
Gâche basse		100 x 56	2098003146	

# Informations sur le produit et utilisation de la technique de fermeture ECO

## Art. 1 Informations sur le produit et utilisation conforme

1. Les serrures fabriquées par ECO servent à fermer et à verrouiller les portes.
2. Pour garantir une utilisation conforme des serrures, il est absolument nécessaire de les combiner correctement avec les ferrures et les moyens de fermeture autorisés ainsi qu'avec les accessoires. Le montage doit être effectué selon les instructions de montage ou en tenant compte des normes DIN, en intégrant la maintenance ; les serrures pour les portes à fonctions spéciales doivent être choisies et, le cas échéant, marquées conformément aux dispositions.

## Art. 2 Mauvaise utilisation des produits

Une mauvaise utilisation des serrures, c'est-à-dire l'utilisation non conforme du produit, se produit notamment dans les cas suivants :

- en cas d'utilisation non conforme du verrou exclu pour maintenir la porte ouverte ;
- lors du réglage des charnières ou de l'abaissement de la porte, s'il en résulte un élargissement ou une réduction de l'ouverture nécessaire de la porte ;
- lors du montage ou du post-traitement des éléments de fermeture qui entrave leur fonctionnement ;
- en cas d'insertion ou de fixation d'objets étrangers ou non conformes dans la serrure ou la gâche ;
- les charges supérieures à la force manuelle normale appliquées à la liaison par béquille ;
- en cas d'ouverture d'une porte à deux battants par le vantail secondaire, s'il n'existe pas d'autorisation à cet effet ;
- en cas d'utilisation de moyens de fermeture non adaptés (de dimensions différentes ou mal réglés) ;
- lors d'une intervention ou d'une attaque sur la serrure ou la gâche, qui entraîne une modification de la structure, du mode de fonctionnement ou de la fonction ;
- en cas d'actionnement simultané de la béquille et du mécanisme de fermeture ;
- lors de la fermeture de la porte, lorsque l'on passe la main entre le vantail et l'hubrisserie.

Ces erreurs entraînent tôt ou tard des dommages et les produits ne possèdent plus les caractéristiques définies par le fabricant.

## Art. 3 Performances des produits

1. Les performances des produits ne sont que partiellement définies par des normes. De nombreuses performances des produits se sont développées au fil des années d'expérience et doivent être considérées comme un bien commun de la branche des ferrures de construction. Le contenu des normes ainsi que ces valeurs empiriques sont également applicables par analogie aux serrures qui ne sont pas explicitement réglementées.
2. Les normes **DIN 18250, DIN 18251, DIN 18252, DIN 18254, DIN 18255, DIN 18257, DIN 18273** et la présente norme sur les ferrures, dans lesquelles sont définies les exigences de base ainsi que les exigences supplémentaires pour les serrures, s'appliquent en particulier.

3. Les serrures doivent être remplacées si, malgré la maintenance et l'entretien, leur bon fonctionnement n'est plus garanti ou si elles présentent un risque de blessure.

4. Les produits sont d'ailleurs continuellement en développement, et la production est soumise à l'assurance qualité. Sous réserve de modifications techniques.

## Art. 4 Entretien des produits

1. L'utilisateur doit veiller à ce que les serrures fonctionnent correctement.
2. Les produits sont soumis à une usure naturelle en fonction du matériau et du lieu d'utilisation. Les serrures doivent donc être entretenues au moins une fois par an en fonction de leur utilisation, c'est-à-dire qu'elles doivent être lubrifiées à intervalles réguliers avec un lubrifiant approprié. Pour l'entretien des serrures, il ne faut utiliser que des produits de nettoyage qui ne contiennent pas de composants favorisant la corrosion.
3. Différents matériaux sont utilisés dans la production. Nous attirons expressément l'attention sur les besoins différents en matière d'entretien et de maintenance de ces différents matériaux.

## Art. 5 Obligation d'information et d'instruction

1. Les documents suivants sont disponibles à titre d'information et d'instruction :
  - Catalogues et prospectus ;
  - Documents d'offre ;
  - Textes d'appel d'offres ;
  - Instructions de montage et d'utilisation ;
  - Informations d'achat ;
  - Normes DIN.
2. Pour assurer le bon fonctionnement des serrures,
  - les architectes, planificateurs et autres personnes travaillant dans ce domaine sont tenus de nous demander toutes les informations nécessaires sur les produits et de les respecter,
  - les revendeurs spécialisés sont tenus de respecter les informations sur les produits et les indications figurant dans les listes de prix et les catalogues et, en particulier, de nous demander toutes les instructions nécessaires et de les transmettre aux transformateurs,
  - les transformateurs sont tenus de se procurer et de respecter toutes les informations sur les produits et, en particulier, de nous demander les instructions d'utilisation et d'entretien et de les transmettre aux donneurs d'ordre et aux utilisateurs.

dans l'ensemble, toutes les personnes concernées doivent veiller à ce que les serrures soient montées et installées dans les règles de l'art et que des explications appropriées soient fournies à l'utilisateur final concerné.



# Remarques générales

## ECO Schulte recommande

Pour les garnitures de béquille sans ressort de rappel, nous recommandons d'utiliser des serrures selon DIN 18251 - classe 3 ou supérieure.

Afin de réduire au maximum le jeu de la poignée entre la garniture de béquille et la serrure, nous recommandons les serrures selon DIN 18251 avec un abattant à borne à ressort.

Si le montage et l'utilisation sont corrects, la peinture des ferrures ECO résistera à une utilisation quotidienne. Un contact excessif avec des objets durs et tranchants (par exemple un trousseau de clés, des bagues, etc.) peut rayer la surface. La fonction n'en est toutefois pas affectée.

Notre compendium est une compilation de tous les produits de notre gamme de services. Ceux-ci sont soumis à différentes classes de livraison. Les variantes spéciales sont souvent fabriquées sur mesure pour le client et nécessitent parfois des délais de mise à disposition plus longs et des quantités d'achats minimales. Votre interlocuteur se fera un plaisir de vous conseiller à ce sujet.

ECO Schulte GmbH & Co. KG

Iserlohner Landstraße 89

D-58706 Menden

Téléphone +49 2373 9276 - 0

Télécopie +49 2373 9276 - 40

info@eco-schulte.de

www.eco-schulte.de

Notre compendium est une compilation de tous les produits de notre gamme de prestations. Ceux-ci sont soumis à différentes classes de livraison. Les variantes spéciales sont souvent fabriquées sur mesure pour le client et nécessitent parfois des délais de mise à disposition plus longs et des quantités minimales.

quantités minimales de commande. Notre centre de service clientèle se fera un plaisir de vous conseiller à ce sujet.

## ■ SOLUTIONS TECHNIQUES POUR CHAQUE TYPE DE PORTE

